

Procedure operative ad integrazione D.V.R.



“Aipes”

Indirizzo sede legale ed amministrativa:

Via Gabriele D’Annunzio, 17

03039 Sora (FR)

Direttore Dott. Ottaviani Maurizio Loreto

Revisione a seguito del D.P.C.M. del 26 aprile 2020

Consta di 42 pagine e 5 allegati:

- *Elaborato planimetrico;*
- *Attestazione avvenuta informazione piano anticontagio;*
- *Attestazione avvenuta informazione e formazione segnaletica di sicurezza;*
- *Autodichiarazione anamnesi;*
- *Autodichiarazione del lavoratore.*

Sora 04/05/2020

Aipes - Consorzio per il servizio alla persona

Via G. D'Annunzio n.17 - 03039 Sora (FR)

Tel.: 0776824809

E-Mail: info@aipes.it

PIANO DI SICUREZZA COVID-19

ALLEGATO AI DOCUMENTI DI VALUTAZIONE DEI RISCHI

LUOGO e DATA: Sora, 04/05/2020

REVISIONE:

MOTIVAZIONE: D.P.C.M. 26 aprile 2020

IL DATORE DI LAVORO

(Dott. Maurizio Loreto Ottaviani)

in collaborazione con

IL RESPONSABILE DEL SERVIZIO DI PREVENZIONE E PROTEZIONE

(Domenico Mele)

IL MEDICO COMPETENTE

(Dott. Francesco Di Folco)

per consultazione

IL RAPPRESENTANTE DEI LAVORATORI PER LA SICUREZZA

(.....)

DATI IDENTIFICATIVI AZIENDALI

DATI IMPRESA:

Impresa:	Impresa affidataria
Ragione sociale:	Aipes - Consorzio per il servizio alla persona
Datore di lavoro:	Dott. Maurizio Loreto Ottaviani
Indirizzo	Via G. D'Annunzio n.17
CAP:	03039
Città:	Sora (FR)

RESPONSABILI

Responsabile servizio PP:

Nome e Cognome: **Domenico Mele**
Qualifica: **Ingegnere**
Indirizzo: **Via Castagna n.6**
CAP: **03030**
Città: **Posta Fibreno (FR)**
Telefono / Fax: **3334827607 0776887111**
Indirizzo e-mail: **ing.domenicomele@gmail.com**
Partita IVA: **02965100601**
Data conferimento incarico: **01/04/2020**

Medico Competente:

Nome e Cognome: **Francesco Di Folco**
Qualifica: **Medico**
Indirizzo: **Via Cascatelle**
CAP: **03036**
Città: **Isola del Liri (FR)**
Data conferimento incarico: **27/03/2020**

ANALISI E VALUTAZIONE

Probabilità di esposizione

Il virus è caratterizzato da una elevata contagiosità. Il SARS-CoV-2 è un virus respiratorio che si diffonde principalmente attraverso il contatto con le goccioline del respiro espulse dalle persone infette ad esempio tramite:

- la saliva, tossendo, starnutendo o anche solo parlando;
- contatti diretti personali;
- le mani, ad esempio toccando con le mani contaminate bocca, naso o occhi.

Le persone contagiate sono la causa più frequente di diffusione del virus. L'OMS considera non frequente l'infezione da nuovo coronavirus prima che si sviluppino sintomi, seppure sono numerose le osservazioni di trasmissione del contagio avvenuti nei due giorni precedenti la comparsa di sintomi.

Il periodo di incubazione varia tra 2 e 12 giorni; 14 giorni rappresentano il limite massimo di precauzione.

Nei luoghi di lavoro, non sanitari, la probabilità di contagio, in presenza di persone contagiate, aumenta con i contatti tra i lavoratori che sono fortemente correlati a parametri di prossimità e aggregazione associati all'organizzazione dei luoghi e delle attività lavorative (ambienti, organizzazione, mansioni e modalità di lavoro, ecc.).

Danno

L'infezione da SARS-CoV-2 può causare sintomi lievi come rinite (raffreddore), faringite (mal di gola), tosse e febbre, oppure sintomi più severi quali polmonite, sindrome respiratoria acuta grave (ARDS), insufficienza renale, fino al decesso. Di comune riscontro è la presenza di anosmia (diminuzione/perdita dell'olfatto) e ageusia (diminuzione/perdita del gusto), che sembrano caratterizzare molti quadri clinici.

Misure di prevenzione, protezione ed organizzazione

In considerazione degli elementi di rischio individuati nel presente documento si individuano le misure di prevenzione, protezione ed organizzazione messe in atto al fine di garantire un adeguato livello di protezione per il personale aziendale sulla base di quanto contenuto nel "PROTOCOLLO CONDIVISO DI REGOLAMENTAZIONE DELLE MISURE PER IL CONTRASTO E IL CONTENIMENTO DELLA DIFFUSIONE DEL VIRUS COVID-19 NEGLI AMBIENTI DI LAVORO" allegato al DPCM del 26 aprile 2020.

ALBERO RIASSUNTIVO DELLE PRESCRIZIONI

PIANO DI SICUREZZA COVID-19

- ORGANIZZAZIONE GENERALE

- Comitato aziendale
- Riapertura dopo l'emergenza COVID-19
- Organizzazione del lavoro
- Modalità d'ingresso dei lavoratori in azienda
- Modalità d'accesso dei fornitori esterni
- Pulizia giornaliera e sanificazione periodica
- Presidio sanitario aziendale COVID-19
- Gestione di una persona sintomatica
- Caso di persona positiva a COVID-19
- Informazione e formazione
- Sorveglianza sanitaria
- Tecnologie per controllo

- LUOGHI DI LAVORO

- Accessi
- Locali per il presidio sanitario COVID 19
- Percorsi pedonali
- Servizi igienici
- Uffici
- Modalità d'accesso dei fornitori esterni
- Impianti

- PROCESSI PRODUTTIVI

- Lavoratori

- MISURE DEL PROTOCOLLO LUOGHI DI LAVORO

- Informazione
 - Informazione ai lavoratori e a chiunque entri in azienda
 - Contenuto dell'informazione ai lavoratori e a chiunque entri in azienda
 - Informazione ai lavoratori per mansione e contesto lavorativo
- Modalità di ingresso in azienda
 - Controllo della temperatura corporea
 - Informazione sulla preclusione dell'accesso
 - Persona positiva a COVID 19: certificazione di avvenuta negativizzazione
- Modalità di accesso dei fornitori esterni
 - Procedure di ingresso, transito e uscita fornitori
- Pulizia e sanificazione
 - Pulizia giornaliera e sanificazione periodica dei locali
 - Persona positiva a COVID-19: pulizia e sanificazione
 - Pulizia e sanificazione di tastiere, schermi touch, mouse
 - Imprese addette alla pulizia e sanificazione
 - Ammortizzatori sociali per interventi particolari/periodici di pulizia
 - Pulizia e sanificazione per riapertura azienda
- Precauzioni igieniche personali
 - Obbligo precauzioni igieniche personali
 - Messa a disposizione detergenti per mani
- Dispositivi di protezione individuale

- **Obbligo dei dispositivi di protezione individuale**
- **Uso della mascherina negli spazi comuni**

- **Spostamenti interni, riunioni, eventi interni e formazione**
 - **Limitazione degli spostamenti in azienda**
 - **Divieto delle riunioni in presenza**
 - **Sospensione formazione in aula e attivazione formazione a distanza**
 - **Deroga al mancato aggiornamento della formazione**
- **Gestione di una persona sintomatica**
 - **Isolamento persona sintomatica presente in azienda**
 - **Persona positiva a COVID 19: definizione dei contatti stretti**
- **Sorveglianza sanitaria - Medico competente - RLS**
 - **Prosecuzione della sorveglianza sanitaria**
 - **Medico competente: collaborazione sulle misure anticontagio**
 - **Medico competente: identificazione dei soggetti fragili alla ripresa delle attività**
 - **Persona positiva a COVID-19: procedura di reintegro**
- **Aggiornamento del protocollo di regolamentazione**
 - **Protocollo di regolamentazione: costituzione del Comitato Aziendale**
 - **Protocollo di regolamentazione: costituzione del Comitato Territoriale**

PRESCRIZIONI COVID-19

ORGANIZZAZIONE GENERALE

Lista delle PRESCRIZIONI previste:

Comitato aziendale
Riapertura dopo l'emergenza COVID-19
Organizzazione del lavoro
Modalità d'ingresso dei lavoratori in azienda
Modalità d'accesso dei fornitori esterni
Pulizia giornaliera e sanificazione periodica
Presidio sanitario aziendale COVID-19
Gestione di una persona sintomatica
Caso di persona positiva a COVID-19
Informazione e formazione
Sorveglianza sanitaria
Tecnologie per controllo

Comitato aziendale

Costituzione del Comitato Aziendale o Territoriale - È costituito in azienda un Comitato per l'applicazione e la verifica delle regole del protocollo di regolamentazione con la partecipazione delle rappresentanze sindacali aziendali e del RLS. Laddove, per la particolare tipologia di impresa e per il sistema delle relazioni sindacali, non si desse luogo alla costituzione di comitati aziendali, verrà istituito, un Comitato Territoriale composto dagli Organismi Paritetici per la salute e la sicurezza, laddove costituiti, con il coinvolgimento degli RLST e dei rappresentanti delle parti sociali.

Medico competente: collaborazione sulle misure anticontagio - Nell'integrare e proporre tutte le misure di regolamentazione legate al COVID-19 il medico competente collabora con il datore di lavoro e le RLS/RLST. Il medico competente segnala all'azienda situazioni di particolare fragilità e patologie attuali o pregresse dei dipendenti e l'azienda provvede alla loro tutela nel rispetto della privacy. Il medico competente applicherà le indicazioni delle Autorità Sanitarie. Il medico competente, in considerazione del suo ruolo nella valutazione dei rischi e nella sorveglianza sanitaria, suggerisce l'adozione di eventuali mezzi diagnostici qualora ritenuti utili al fine del contenimento della diffusione del virus e della salute dei lavoratori.

Riapertura dopo l'emergenza COVID-19

Pulizia e sanificazione per riapertura: E' prevista, alla riapertura, una sanificazione straordinaria degli ambienti, delle postazioni di lavoro e delle aree comuni, ai sensi della circolare 5443 del 22 febbraio 2020.

Medico competente: identificazione dei soggetti fragili alla ripresa delle attività - Alla ripresa delle attività, è coinvolto il medico competente per le identificazioni dei soggetti con particolari situazioni di fragilità e per il reinserimento lavorativo di soggetti con pregressa infezione da COVID 19.

Organizzazione del lavoro

Gruppi di lavoro - E' assicurato un piano di turnazione dei dipendenti dedicati alla produzione con l'obiettivo di diminuire al massimo i contatti e di creare gruppi autonomi, distinti e riconoscibili.

Orari di lavoro differenziati - L'articolazione del lavoro è ridefinita con orari differenziati che favoriscano il distanziamento sociale riducendo il numero di presenze in contemporanea nel luogo di lavoro e prevenendo assembramenti all'entrata e all'uscita con flessibilità di orari.

Uso del lavoro a distanza - E' utilizzato lo smart working per tutte quelle attività che possono essere svolte presso il domicilio o a distanza. Il lavoro a distanza continua ad essere favorito anche nella fase di progressiva riattivazione del lavoro in quanto utile e modulabile strumento di prevenzione garantendo adeguate condizioni di supporto al lavoratore e alla sua attività (assistenza nell'uso delle apparecchiature, modulazione dei tempi di lavoro e delle pause).

Modalità d'ingresso dei lavoratori in azienda

Orari di ingresso/uscita scaglionati - Sono favoriti orari di ingresso/uscita scaglionati in modo da evitare il più possibile contatti nelle zone comuni (ingressi, spogliatoi, sala mensa).

Controllo della temperatura corporea - Il personale, prima dell'accesso al luogo di lavoro può essere sottoposto al controllo della temperatura corporea. Se tale temperatura risulterà superiore ai 37,5°, non sarà consentito l'accesso ai luoghi di lavoro. Le persone in tale condizione - nel rispetto delle indicazioni riportate in nota - saranno momentaneamente isolate e fornite di mascherine non dovranno recarsi al Pronto Soccorso e/o nelle infermerie di sede, ma dovranno contattare nel più breve tempo possibile il proprio medico curante e seguire le sue indicazioni.

Informazione ai lavoratori e a chiunque entri in azienda - Attraverso le modalità più idonee ed efficaci, sono informati tutti i lavoratori e chiunque entri in azienda circa le disposizioni delle Autorità per il contenimento della diffusione del COVID-19, consegnando e/o affiggendo all'ingresso e nei luoghi maggiormente visibili dei locali aziendali, appositi depliant informativi.

In particolare le informazioni riguardano:

- l'obbligo di rimanere al proprio domicilio in presenza di febbre (oltre 37.5°) o altri sintomi influenzali e di chiamare il proprio medico di famiglia e l'autorità sanitaria;
- la consapevolezza e l'accettazione del fatto di non poter fare ingresso o di poter permanere in azienda e di doverlo dichiarare tempestivamente, laddove, anche successivamente all'ingresso, sussistano le condizioni di pericolo (sintomi di influenza, temperatura, provenienza da zone a rischio o contatto con persone positive al virus nei 14 giorni precedenti, etc) in cui i provvedimenti dell'Autorità impongono di informare il medico di famiglia e l'Autorità sanitaria e di rimanere al proprio domicilio;
- l'impegno a rispettare tutte le disposizioni delle Autorità e del datore di lavoro nel fare accesso in azienda (in particolare, mantenere la distanza di sicurezza, osservare le regole di igiene delle mani e tenere comportamenti corretti sul piano dell'igiene);
- l'impegno a informare tempestivamente e responsabilmente il datore di lavoro della presenza di qualsiasi sintomo influenzale durante l'espletamento della prestazione lavorativa, avendo cura di rimanere ad adeguata distanza dalle persone presenti.

Modalità d'accesso dei fornitori esterni

L'autorizzazione all'accesso del fornitore in azienda è consentita con l'applicazione delle procedure di ingresso, transito e uscita, mediante modalità, percorsi e tempistiche predefinite, al fine di ridurre le occasioni di contatto con il personale in forza nei reparti/uffici coinvolti.

Accesso ai visitatori (imprese di pulizia, manutenzione, ecc) - E' ridotto, per quanto possibile, l'accesso ai visitatori; qualora fosse necessario l'ingresso di visitatori esterni (impresa di pulizie, manutenzione...), gli stessi devono sottostare a tutte le regole aziendali, ivi comprese quelle per l'accesso ai locali aziendali.

Informazione - All'accesso in azienda si richiedono e impartiscono le necessarie informazioni

sulle misure per il contrasto e il contenimento della diffusione del virus COVID-19 .

Pulizia giornaliera e sanificazione periodica

Periodicità della sanificazione - La periodicità della sanificazione è stabilita in relazione alle caratteristiche ed agli utilizzi dei locali, previa consultazione del medico competente aziendale e del Responsabile di servizio di prevenzione e protezione, dei Rappresentanti dei lavoratori per la sicurezza (RLS o RSLT territorialmente competente). Si consiglia di effettuarla in numero pari a 2 volte a settimana.

Imprese addette alla pulizia e sanificazione - Per le operazioni di pulizia e sanificazione sono definiti i protocolli di intervento specifici in comune accordo con i Rappresentanti dei lavoratori per la sicurezza (RLS o RSLT territorialmente competente).

Dispositivi per operatori addetti alla pulizia e sanificazione - Gli operatori che eseguono i lavori di pulizia e sanificazione sono dotati di tutti gli indumenti e i dispositivi di protezione individuale.

Prodotti per la sanificazione - Le azioni di sanificazione sono eseguite utilizzando prodotti aventi le caratteristiche indicate nella circolare n 5443 del 22 febbraio 2020 del Ministero della Salute.

Presidio sanitario aziendale COVID-19

Nell'ambito del servizio di gestione delle emergenze aziendale gli addetti al primo soccorso svolgono il **presidio sanitario** per le attività di contenimento della diffusione del virus COVID-19 tra cui la misurazione diretta e indiretta della temperatura del personale e la gestione di una persona sintomatica collaborando con il datore di lavoro.

Dispositivi per operatori addetti al presidio sanitario - Gli operatori addetti al presidio sanitario sono dotati di tutti gli indumenti e i dispositivi di protezione individuale (mascherine, guanti, tute,..).

Informazione e formazione - Gli addetti suddetti sono adeguatamente formati con riferimento alle misure di contenimento della diffusione del virus COVID-19 e all'uso dei dispositivi di protezione individuale.

Gestione di una persona sintomatica

Isolamento persona sintomatica presente in azienda - Nel caso in cui una persona presente in azienda sviluppi febbre e sintomi di infezione respiratoria quali la tosse, lo deve dichiarare immediatamente all'ufficio del personale, si dovrà procedere al suo isolamento in base alle disposizioni dell'autorità sanitaria e a quello degli altri presenti dai locali, l'azienda procede immediatamente ad avvertire le autorità sanitarie competenti e i numeri di emergenza per il COVID-19 forniti dalla Regione o dal Ministero della Salute. Il lavoratore al momento dell'isolamento, deve essere subito dotato ove già non lo fosse, di mascherina chirurgica.

Allontanamento dei possibili contatti stretti - Si chiede agli eventuali possibili contatti stretti (es. colleghi di ufficio) di lasciare cautelativamente l'azienda.

Caso di persona positiva a COVID-19

In caso un lavoratore risultasse positivo al tampone COVID-19 le principali attività necessarie sono di seguito riportate .

Definizione dei contatti stretti - L'azienda collabora con le Autorità sanitarie per la definizione degli eventuali "contatti stretti" di una persona presente in azienda che sia stata riscontrata positiva al tampone COVID-19. Ciò al fine di permettere alle autorità di applicare le necessarie e opportune misure di quarantena. Nel periodo dell'indagine, l'azienda potrà chiedere agli eventuali possibili contatti stretti di lasciare cautelativamente la sede di lavoro, secondo le indicazioni dell'Autorità sanitaria.

Pulizia e sanificazione - Le attività non possono riprendere prima della pulizia e sanificazione degli

ambienti di lavoro secondo le disposizioni della circolare n. 5443 del 22 febbraio 2020 del Ministero della Salute nonché alla loro ventilazione.

Procedura di reintegro - Per il reintegro progressivo di lavoratori dopo l'infezione da COVID19, il medico competente, previa presentazione di certificazione di avvenuta negativizzazione del tampone secondo le modalità previste e rilasciata dal dipartimento di prevenzione territoriale di competenza, effettua la visita medica precedente alla ripresa del lavoro, a seguito di assenza per motivi di salute di durata superiore ai sessanta giorni continuativi, al fine di verificare l'idoneità alla mansione". (D.Lgs 81/08 e s.m.i, art. 41, c. 2 lett. e-ter), anche per valutare profili specifici di rischiosità e comunque indipendentemente dalla durata dell'assenza per malattia.

Informazione e formazione

Sospensione formazione in aula e attivazione formazione a distanza - Sono sospesi e annullati tutti gli eventi interni e ogni attività di formazione in modalità in aula, anche obbligatoria, anche se già organizzati. E' effettuata la formazione a distanza, anche per i lavoratori in smart work.

Deroga al mancato aggiornamento della formazione - Il mancato completamento dell'aggiornamento della formazione professionale e/o abilitante entro i termini previsti per tutti i ruoli/funzioni aziendali in materia di salute e sicurezza nei luoghi di lavoro, dovuto all'emergenza in corso e quindi per causa di forza maggiore, non comporta l'impossibilità a continuare lo svolgimento dello specifico ruolo/funzione (a titolo esemplificativo: l'addetto all'emergenza, sia antincendio, sia primo soccorso, può continuare ad intervenire in caso di necessità; il carrellista può continuare ad operare come carrellista).

Sorveglianza sanitaria

Proseguimento della sorveglianza sanitaria - La sorveglianza sanitaria prosegue rispettando le misure igieniche contenute nelle indicazioni del Ministero della Salute. Sono privilegiate, in questo periodo, le visite preventive, le visite a richiesta e le visite da rientro da malattia. La sorveglianza sanitaria periodica non è interrotta, perché rappresenta una ulteriore misura di prevenzione di carattere generale: sia perché può intercettare possibili casi e sintomi sospetti del contagio, sia per l'informazione e la formazione che il medico competente può fornire ai lavoratori per evitare la diffusione del contagio. La sorveglianza sanitaria pone particolare attenzione ai soggetti fragili anche in relazione all'età.

Coinvolgimento delle strutture territoriali pubbliche - Nella sorveglianza sanitaria possono essere coinvolte le strutture territoriali pubbliche (ad esempio, servizi prevenzionali territoriali, Inail, ecc.) che possano effettuare le visite mirate a individuare particolari fragilità.

Richiesta di visite mediche per individuare fragilità - I lavoratori che ritengano di rientrare, per condizioni patologiche, nella condizione di 'lavoratori fragili', possono richiedere una visita medica

Tecnologie per controllo

Laddove il controllo diretto della corretta implementazione delle procedure e prassi per il contenimento del rischio di trasmissione del contagio potrebbe nell'attuazione rilevarsi contrario alle procedure e prassi stesse si adottano sistemi di sorveglianza in remoto attraverso tecnologie, eventualmente utili anche a tracciare le tipologie di contatto intercorse tra le persone, se necessario. In questo caso il monitoraggio è effettuato con metodi non invasivi, nella piena consapevolezza delle persone monitorate.

LUOGHI DI LAVORO

Lista delle PRESCRIZIONI previste:

Accessi
 Locali per il presidio sanitario COVID 19
 Percorsi pedonali
 Servizi igienici
 Uffici
 Modalità d'accesso dei fornitori esterni
 Impianti

Accessi

Gestione degli spazi - Per evitare il più possibile i contatti i varchi pedonali degli accessi alle zone di lavoro e a quelle comuni sono contingentati utilizzando opportuna segnaletica, hanno, se possibile, una via di entrata e una di uscita delle persone, aree cuscinetto ove non devono sostare le persone. Per la situazione di dettaglio vedasi elaborato planimetrico del percorso allegato al documento.

Informazione - Agli accessi di ingresso all' azienda sono affissi appositi depliant informativi e segnaletica circa le disposizioni delle Autorità e le regole adottate in azienda per il contenimento della diffusione del COVID-19.

Misure igieniche - In prossimità degli accessi sono collocati dispenser con detergenti per le mani indicando le corrette modalità di frizione.

SEGNALETICA:

<p>PIANO ANTI-CONTAGIO COVID-19</p>  <p>VIETATO L'ACCESSO A PERSONE CON SINTOMI SIMIL-INFLUENZALI</p> <p>Vietato l'accesso a persone con sintomi simil-influenzali</p>	<p>PIANO ANTI-CONTAGIO COVID-19</p>  <p>EVITARE IL CONTATTO</p> <p>Evitare il contatto</p>	<p>PIANO ANTI-CONTAGIO COVID-19</p>  <p>RESTARE A CASA SE MALATI</p> <p>Restare a casa se malati</p>	<p>PIANO ANTI-CONTAGIO COVID-19</p>  <p>DISTANZIARSI DI ALMENO UN METRO</p> <p>Distanziarsi di almeno un metro</p>
<p>PIANO ANTI-CONTAGIO COVID-19</p>  <p>DISINFETTARSI LE MANI</p> <p>Disinfettarsi le mani</p>			

Locali per il presidio sanitario COVID 19

In prossimità dell'accesso all'azienda è disponibile un locale per l'eventuale isolamento di un caso sospetto, dotato di cassetta con mascherine di contenimento. Il locale è immediatamente sanificato dopo l'uscita della persona sintomatica.

SEGNALETICA:



Percorsi pedonali

Gestione degli spazi - I percorsi pedonali sono disposti e organizzati per limitare al massimo gli spostamenti in azienda e contingentare le zone di lavoro e quelle comuni, sono realizzati, se possibile, percorsi e passaggi obbligati.

SEGNALETICA:



Servizi igienici

Gestione degli spazi - Il numero di servizi igienici dedicati ai lavoratori e il numero di quelli dedicati ai visitatori e altro personale esterno garantiscono all'interno e nelle aree interessate un tempo ridotto di sosta e il mantenimento della distanza di sicurezza di un metro tra le persone che li occupano. E' fatto divieto al personale esterno l'uso servizi igienici dedicati ai lavoratori.

Misure igieniche e di sanificazione degli ambienti - Nei servizi igienici e/o nelle aree interessate sono collocati dispenser con detergenti per le mani indicando le corrette modalità di frizione. Nei servizi igienici è prevista una ventilazione continua, in caso di ventilazione forzata si esclude il ricircolo, è assicurata e verificata la pulizia giornaliera e la sanificazione periodica dei locali.

SEGNALETICA:**Uffici**

Gestione degli spazi - Le postazioni di lavoro sono riposizionate in modo tale da garantire la distanza di sicurezza di due metri tra gli operatori.

Misure igieniche e di sanificazione degli ambienti - Nei locali sono collocati dispenser con detergenti per mani indicando le corrette modalità di frizione. Negli uffici è prevista una ventilazione continua, in caso di ventilazione forzata si esclude il ricircolo, è assicurata e verificata la pulizia a fine turno e la sanificazione periodica di tastiere, schermi touch, mouse con adeguati detergenti.

SEGNALETICA:**Modalità d'accesso dei fornitori esterni**

L'autorizzazione all'accesso del fornitore in azienda è consentita con l'applicazione delle procedure di ingresso, transito e uscita, mediante modalità, percorsi e tempistiche predefinite, al fine di ridurre le occasioni di contatto con il personale in forza nei reparti/uffici coinvolti.


Accesso ai visitatori (imprese di pulizia, manutenzione, ecc) - E' ridotto, per quanto possibile, l'accesso ai visitatori; qualora fosse necessario l'ingresso di visitatori esterni, gli stessi devono sottostare a tutte le regole aziendali, ivi comprese quelle per l'accesso ai locali aziendali.

Informazione - All'accesso in azienda si richiedono e impartiscono le necessarie informazioni sulle misure per il contrasto e il contenimento della diffusione del virus COVID-19.

Impianti

Misure igieniche e di sanificazione degli ambienti - E' assicurata e verificata la pulizia giornaliera e sanificazione periodica, con prodotti specifici e non pericolosi per il tipo di impianto, dei quadri, degli interruttori, delle tastiere usati in modo promiscuo. Sono messi a disposizione dei lavoratori idonei mezzi detergenti per le mani, I lavoratori igienizzano le mani prima e dopo la manovre.

SEGNALETICA:

<p>PIANO ANTI-CONTAGIO COVID-19</p>  <p>DISINFETTARSI LE MANI</p> <p>Disinfettarsi le mani</p>			
--	--	--	--

PROCESSI PRODUTTIVI

Lista delle PRESCRIZIONI previste:

Lavoratori

Lavoratori

Dispositivi di protezione individuale - Qualora la lavorazione da eseguire o la postazione di lavoro imponga di lavorare a distanza interpersonale minore di un metro e non siano possibili altre soluzioni organizzative sono usate le mascherine e altri dispositivi di protezione (guanti, occhiali, tute, cuffie, ecc...) conformi alle disposizioni delle autorità scientifiche e sanitarie. Utilizzo della tipologia FFP2 o FFP3 nel caso di operazioni in cui la distanza è inferiore a un metro con personale esterno e utilizzo di mascherina chirurgica o TNT nel caso di operatori situati nella loro postazione di lavoro, non dovendo svolgere operazioni con personale esterno all'azienda.

Misure igieniche e di sanificazione degli ambienti - I lavoratori adottano le precauzioni igieniche, in particolare eseguono frequentemente e minuziosamente il lavaggio delle mani, anche durante l'esecuzione delle lavorazioni. E' verificata la corretta pulizia degli strumenti individuali di lavoro impedendone l'uso promiscuo, fornendo anche specifico detergente e rendendolo disponibile in azienda sia prima che durante che al termine della prestazione di lavoro. Sono messi a disposizione dei lavoratori idonei mezzi detergenti per le mani. Installazione presso le postazioni di lavoro di elementi divisorii antibatterici di plexiglass, dim.70x50 cm o similare.

Informazione e formazione - Ai lavoratori è fornita una informazione adeguata sulla base delle mansioni e dei contesti lavorativi, con particolare riferimento al complesso delle misure adottate cui il personale deve attenersi in particolare sul corretto utilizzo dei DPI per contribuire a prevenire ogni possibile forma di diffusione di contagio.

MISURE DEL PROTOCOLLO LUOGHI DI LAVORO

Lista delle PRESCRIZIONI previste:

Informazione

- Informazione ai lavoratori e a chiunque entri in azienda
- Contenuto dell'informazione ai lavoratori e a chiunque entri in azienda
- Informazione ai lavoratori per mansione e contesto lavorativo

Modalità di ingresso in azienda

- Controllo della temperatura corporea
- Informazione sulla preclusione dell'accesso
- Persona positiva a COVID 19: certificazione di avvenuta negativizzazione

Modalità di accesso dei fornitori esterni

- Procedure di ingresso, transito e uscita fornitori

Pulizia e sanificazione

- Pulizia giornaliera e sanificazione periodica dei locali
- Persona positiva a COVID-19: pulizia e sanificazione
- Pulizia e sanificazione di tastiere, schermi touch, mouse
- Imprese addette alla pulizia e sanificazione
- Ammortizzatori sociali per interventi particolari/periodici di pulizia
- Pulizia e sanificazione per riapertura azienda

Precauzioni igieniche personali

- Obbligo precauzioni igieniche personali
- Messa a disposizione detergenti per mani

Dispositivi di protezione individuale

- Obbligo dei dispositivi di protezione individuale
- Uso della mascherina negli spazi comuni

Spostamenti interni, riunioni, eventi interni e formazione

- Limitazione degli spostamenti in azienda
- Divieto delle riunioni in presenza
- Sospensione formazione in aula e attivazione formazione a distanza
- Deroga al mancato aggiornamento della formazione

Gestione di una persona sintomatica

- Isolamento persona sintomatica presente in azienda
- Persona positiva a COVID 19: definizione dei contatti stretti

Sorveglianza sanitaria - Medico competente - RLS

- Prosecuzione della sorveglianza sanitaria
- Medico competente: collaborazione sulle misure anticontagio
- Medico competente: identificazione dei soggetti fragili alla ripresa delle attività
- Persona positiva a COVID-19: procedura di reintegro

Aggiornamento del protocollo di regolamentazione

- Protocollo di regolamentazione: costituzione del Comitato Aziendale
- Protocollo di regolamentazione: costituzione del Comitato Territoriale

Informazione

Informazione ai lavoratori e a chiunque entri in azienda

Attraverso le modalità più idonee ed efficaci, sono informati tutti i lavoratori e chiunque entri in

azienda circa le disposizioni delle Autorità per il contenimento della diffusione del COVID-19, consegnando e/o affiggendo all'ingresso e nei luoghi maggiormente visibili dei locali aziendali, appositi depliant informativi.

Contenuto dell'informazione ai lavoratori e a chiunque entri in azienda

Le informazioni ai lavoratori e chiunque entri in azienda sulle disposizioni delle Autorità per il contenimento della diffusione del COVID-19 riguardano:

- l'obbligo di rimanere al proprio domicilio in presenza di febbre (oltre 37.5°) o altri sintomi influenzali e di chiamare il proprio medico di famiglia e l'autorità sanitaria;
- la consapevolezza e l'accettazione del fatto di non poter fare ingresso o di poter permanere in azienda e di doverlo dichiarare tempestivamente, laddove, anche successivamente all'ingresso, sussistano le condizioni di pericolo (sintomi di influenza, temperatura, provenienza da zone a rischio o contatto con persone positive al virus nei 14 giorni precedenti, etc) in cui i provvedimenti dell'Autorità impongono di informare il medico di famiglia e l'Autorità sanitaria e di rimanere al proprio domicilio;
- l'impegno a rispettare tutte le disposizioni delle Autorità e del datore di lavoro nel fare accesso in azienda (in particolare, mantenere la distanza di sicurezza, osservare le regole di igiene delle mani e tenere comportamenti corretti sul piano dell'igiene);
- l'impegno a informare tempestivamente e responsabilmente il datore di lavoro della presenza di qualsiasi sintomo influenzale durante l'espletamento della prestazione lavorativa, avendo cura di rimanere ad adeguata distanza dalle persone presenti.

Informazione ai lavoratori per mansione e contesto lavorativo

Ai lavoratori è fornita una informazione adeguata sulla base delle mansioni e dei contesti lavorativi, con particolare riferimento al complesso delle misure adottate cui il personale deve attenersi in particolare sul corretto utilizzo dei DPI per contribuire a prevenire ogni possibile forma di diffusione di contagio.

Modalità di ingresso in azienda

Controllo della temperatura corporea

Il personale, prima dell'accesso al luogo di lavoro può essere sottoposto al controllo della temperatura corporea. Se tale temperatura risulterà superiore ai 37,5°, non sarà consentito l'accesso ai luoghi di lavoro. Le persone in tale condizione - nel rispetto delle indicazioni riportate in nota - saranno momentaneamente isolate e fornite di mascherine non dovranno recarsi al Pronto Soccorso e/o nelle infermerie di sede, ma dovranno contattare nel più breve tempo possibile il proprio medico curante e seguire le sue indicazioni.

Informazione sulla preclusione dell'accesso

E' informato preventivamente il personale, e chi intende fare ingresso in azienda, della preclusione dell'accesso a chi, negli ultimi 14 giorni, abbia avuto contatti con soggetti risultati positivi al COVID-19 o provenga da zone a rischio secondo le indicazioni dell'OMS.

Persona positiva a COVID 19: certificazione di avvenuta negativizzazione

L'ingresso in azienda di lavoratori già risultati positivi all'infezione da COVID 19 deve essere preceduto da una preventiva comunicazione avente ad oggetto la certificazione medica da cui risulti la "avvenuta negativizzazione" del tampone secondo le modalità previste e rilasciata dal dipartimento di prevenzione territoriale di competenza.

Modalità di accesso dei fornitori esterni

Procedure di ingresso, transito e uscita fornitori

Per l'accesso di personale esterno e utenti sono individuate procedure di ingresso, transito e uscita, mediante modalità, percorsi e tempistiche predefinite, al fine di ridurre le occasioni di contatto con il personale in forza nei reparti/uffici coinvolti. Vedasi elaborato planimetrico allegato.

Pulizia e sanificazione

Pulizia giornaliera e sanificazione periodica dei locali

E' assicura la pulizia giornaliera e la sanificazione periodica dei locali, degli ambienti, delle postazioni di lavoro e delle aree comuni e di svago.

Persona positiva a COVID-19: pulizia e sanificazione

Nel caso di presenza di una persona con COVID-19 all'interno dei locali aziendali, si procede alla pulizia e sanificazione dei suddetti secondo le disposizioni della circolare n. 5443 del 22 febbraio 2020 del Ministero della Salute nonché alla loro ventilazione.

Pulizia e sanificazione di tastiere, schermi touch, mouse

E' garantire la pulizia a fine turno e la sanificazione periodica di tastiere, schermi touch, mouse con adeguati detergenti, sia negli uffici, sia nei reparti produttivi.

Imprese addette alla pulizia e sanificazione

Per le operazioni di pulizia e sanificazione sono definiti i protocolli di intervento specifici in comune accordo con i Rappresentanti dei lavoratori per la sicurezza (RLS o RSLT territorialmente competente).

Ammortizzatori sociali per interventi particolari/periodici di pulizia

In ottemperanza alle indicazioni del Ministero della Salute secondo le modalità ritenute più opportune, sono organizzati interventi particolari/periodici di pulizia ricorrendo agli ammortizzatori sociali (anche in deroga).

Pulizia e sanificazione per riapertura azienda

E' prevista, alla riapertura, una sanificazione straordinaria degli ambienti, delle postazioni di lavoro e delle aree comuni, ai sensi della circolare 5443 del 22 febbraio 2020.

Precauzioni igieniche personali

Obbligo precauzioni igieniche personali

Le persone presenti in azienda adottano le precauzioni igieniche, in particolare eseguono frequentemente e minuziosamente il lavaggio delle mani con acqua e sapone.

Messa a disposizione detergenti per mani

Sono messi a disposizione idonei mezzi detergenti per le mani. I detergenti per le mani sono accessibili a tutti i lavoratori anche grazie a specifici dispenser collocati in punti facilmente individuabili.

Dispositivi di protezione individuale

Obbligo dei dispositivi di protezione individuale

Qualora il lavoro imponga di lavorare a distanza interpersonale minore di un metro e non siano possibili altre soluzioni organizzative sono usate le mascherine, e altri dispositivi di protezione (guanti, occhiali, tute, cuffie, camici, ecc...) conformi alle disposizioni delle autorità scientifiche e sanitarie.

Le mascherine sono utilizzate in conformità a quanto previsto dalle indicazioni dell'Organizzazione mondiale della sanità. In caso di difficoltà di approvvigionamento e alla sola finalità di evitare la diffusione del virus, potranno essere utilizzate mascherine la cui tipologia corrisponda alle indicazioni dall'autorità sanitaria.

Uso della mascherina negli spazi comuni

E' previsto, per tutti i lavoratori che condividono spazi comuni, l'utilizzo di una mascherina chirurgica.

Spostamenti interni, riunioni, eventi interni e formazione

Limitazione degli spostamenti in azienda

Gli spostamenti all'interno del sito aziendale sono limitati al minimo indispensabile e nel rispetto delle indicazioni aziendali.

Divieto delle riunioni in presenza

Non sono consentite le riunioni in presenza. Laddove le stesse sono connotate dal carattere della necessità e urgenza, nell'impossibilità di collegamento a distanza, è ridotta al minimo la partecipazione necessaria e, comunque, sono garantiti il distanziamento interpersonale e un'adeguata pulizia e areazione dei locali.

Sospensione formazione in aula e attivazione formazione a distanza

Sono sospesi e annullati tutti gli eventi interni e ogni attività di formazione in modalità in aula, anche obbligatoria, anche se già organizzati. E' effettuata la formazione a distanza, anche per i lavoratori in smart work.

Deroga al mancato aggiornamento della formazione

Il mancato completamento dell'aggiornamento della formazione professionale e/o abilitante entro i termini previsti per tutti i ruoli/funzioni aziendali in materia di salute e sicurezza nei luoghi di lavoro, dovuto all'emergenza in corso e quindi per causa di forza maggiore, non comporta l'impossibilità a continuare lo svolgimento dello specifico ruolo/funzione (a titolo esemplificativo:

l'addetto all'emergenza, sia antincendio, sia primo soccorso, può continuare ad intervenire in caso di necessità; il carrellista può continuare ad operare come carrellista).

Gestione di una persona sintomatica

Isolamento persona sintomatica presente in azienda

Nel caso in cui una persona presente in azienda sviluppi febbre e sintomi di infezione respiratoria quali la tosse, lo deve dichiarare immediatamente all'ufficio del personale, si dovrà procedere al suo isolamento in base alle disposizioni dell'autorità sanitaria e a quello degli altri presenti dai locali, l'azienda procede immediatamente ad avvertire le autorità sanitarie competenti e i numeri di emergenza per il COVID-19 forniti dalla Regione o dal Ministero della Salute. Il lavoratore al momento dell'isolamento, deve essere subito dotato ove già non lo fosse, di mascherina chirurgica.

Persona positiva a COVID 19: definizione dei contatti stretti

L'azienda collabora con le Autorità sanitarie per la definizione degli eventuali "contatti stretti" di una persona presente in azienda che sia stata riscontrata positiva al tampone COVID-19. Ciò al fine di permettere alle autorità di applicare le necessarie e opportune misure di quarantena. Nel periodo dell'indagine, l'azienda potrà chiedere agli eventuali possibili contatti stretti di lasciare cautelativamente lo stabilimento, secondo le indicazioni dell'Autorità sanitaria.

Sorveglianza sanitaria - Medico competente - RLS

Prosecuzione della sorveglianza sanitaria

La sorveglianza sanitaria prosegue rispettando le misure igieniche contenute nelle indicazioni del Ministero della Salute.

Sono privilegiate, in questo periodo, le visite preventive, le visite a richiesta e le visite da rientro da malattia.

La sorveglianza sanitaria periodica non è interrotta, perché rappresenta una ulteriore misura di prevenzione di carattere generale: sia perché può intercettare possibili casi e sintomi sospetti del contagio, sia per l'informazione e la formazione che il medico competente può fornire ai lavoratori per evitare la diffusione del contagio. La sorveglianza sanitaria pone particolare attenzione ai soggetti fragili anche in relazione all'età.

Medico competente: collaborazione sulle misure anticontagio

Nell'integrare e proporre tutte le misure di regolamentazione legate al COVID-19 il medico competente collabora con il datore di lavoro e le RLS/RLST.

Il medico competente segnala all'azienda situazioni di particolare fragilità e patologie attuali o pregresse dei dipendenti e l'azienda provvede alla loro tutela nel rispetto della privacy. Il medico competente applicherà le indicazioni delle Autorità Sanitarie.

Il medico competente, in considerazione del suo ruolo nella valutazione dei rischi e nella sorveglianza sanitaria, suggerisce l'adozione di eventuali mezzi diagnostici qualora ritenuti utili al fine del contenimento della diffusione del virus e della salute dei lavoratori.

Medico competente: identificazione dei soggetti fragili alla ripresa delle attività

Alla ripresa delle attività, è coinvolto il medico competente per le identificazioni dei soggetti con particolari situazioni di fragilità e per il reinserimento lavorativo di soggetti con pregressa

infezione da COVID 19.

Persona positiva a COVID-19: procedura di reintegro

Per il reintegro progressivo di lavoratori dopo l'infezione da COVID19, il medico competente, previa presentazione di certificazione di avvenuta negativizzazione del tampone secondo le modalità previste e rilasciata dal dipartimento di prevenzione territoriale di competenza, effettua la visita medica precedente alla ripresa del lavoro, a seguito di assenza per motivi di salute di durata superiore ai sessanta giorni continuativi, al fine di verificare l'idoneità alla mansione". (D.Lgs 81/08 e s.m.i, art. 41, c. 2 lett. e-ter), anche per valutare profili specifici di rischiosità e comunque indipendentemente dalla durata dell'assenza per malattia.

Aggiornamento del protocollo di regolamentazione

Protocollo di regolamentazione: costituzione del Comitato Aziendale

È costituito in azienda un Comitato per l'applicazione e la verifica delle regole del protocollo di regolamentazione con la partecipazione delle rappresentanze sindacali aziendali e del RLS.

Protocollo di regolamentazione: costituzione del Comitato Territoriale

Laddove, per la particolare tipologia di impresa e per il sistema delle relazioni sindacali, non si desse luogo alla costituzione di comitati aziendali, verrà istituito, un Comitato Territoriale composto dagli Organismi Paritetici per la salute e la sicurezza, laddove costituiti, con il coinvolgimento degli RLST e dei rappresentanti delle parti sociali.

ELENCO DEI SEGNALI

Vietato l'accesso a persone con sintomi simil-influenzali

PIANO ANTI-CONTAGIO COVID-19



**VIETATO L'ACCESSO
A PERSONE CON SINTOMI
SIMIL-INFLUENZALI**

Evitare il contatto

PIANO ANTI-CONTAGIO COVID-19



EVITARE IL CONTATTO

Restare a casa se malati

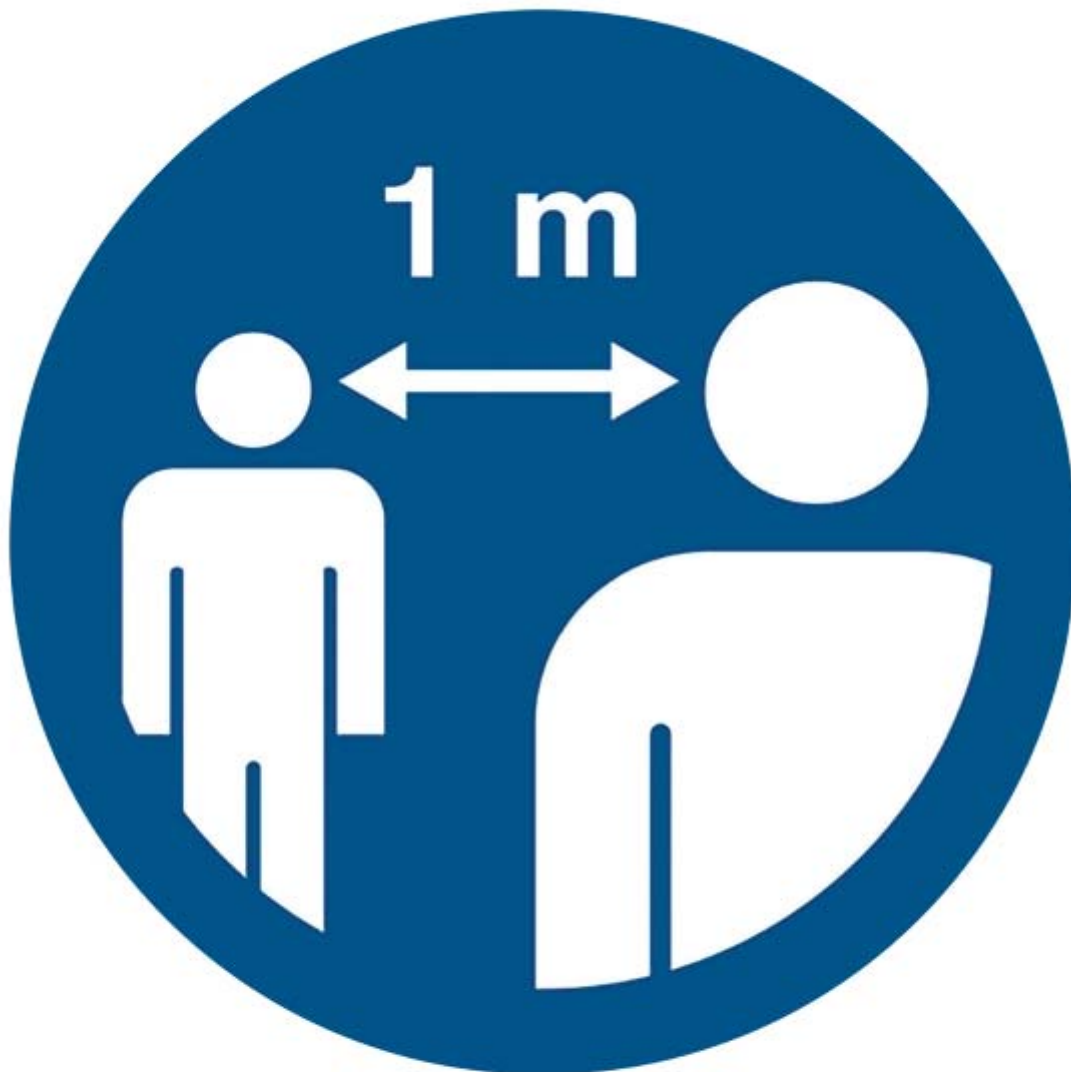
PIANO ANTI-CONTAGIO COVID-19



**RESTARE A CASA
SE MALATI**

Distanziarsi di almeno un metro

PIANO ANTI-CONTAGIO COVID-19



**DISTANZIARSI DI
ALMENO UN METRO**

Disinfettarsi le mani

PIANO ANTI-CONTAGIO COVID-19



DISINFETTARSI LE MANI

Attenzione rischio biologico

PIANO ANTI-CONTAGIO COVID-19



ATTENZIONE RISCHIO BIOLOGICO

Indossare la mascherina

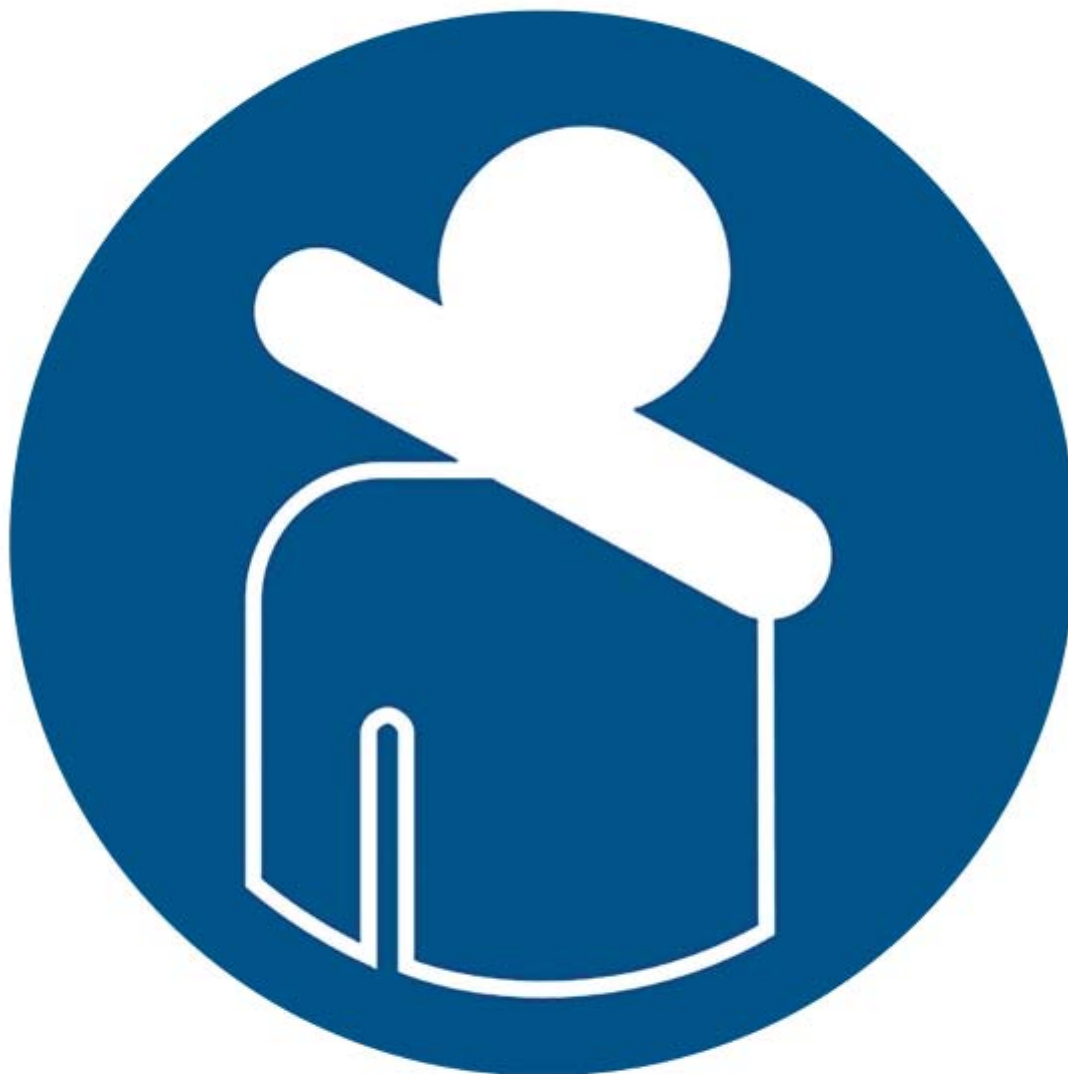
PIANO ANTI-CONTAGIO COVID-19



INDOSSARE LA MASCHERINA

Tossire o starnutire nella piega del gomito

PIANO ANTI-CONTAGIO COVID-19



STARNUTIRE NELLA PIEGA DEL GOMITO

Lavarsi spesso le mani

PIANO ANTI-CONTAGIO COVID-19



LAVARSI SPESSO LE MANI

Insaponarsi le mani per almeno venti secondi

PIANO ANTI-CONTAGIO COVID-19



**INSAPONARSI LE MANI PER
ALMENO VENTI SECONDI**

CONCLUSIONI GENERALI

Il presente piano regolamenta e fornisce le misure operative finalizzate a contrastare il possibile contagio SARS-CoV-2 in azienda. Il piano integra e aggiorna il DVR e le precedenti procedure già presenti in azienda.

INDICE

Dati identificativi aziendali	pag.	<u>2</u>
Responsabili	pag.	<u>3</u>
Analisi e valutazione	pag.	<u>4</u>
Albero riassuntivo delle prescrizioni	pag.	<u>5</u>
Prescrizioni covid-19	pag.	<u>7</u>
• Organizzazione generale	pag.	<u>7</u>
• Comitato aziendale	pag.	<u>7</u>
• Riapertura dopo l'emergenza covid-19	pag.	<u>7</u>
• Organizzazione del lavoro	pag.	<u>7</u>
• Modalità d'ingresso dei lavoratori in azienda	pag.	<u>8</u>
• Modalità d'accesso dei fornitori esterni	pag.	<u>8</u>
• Pulizia giornaliera e sanificazione periodica	pag.	<u>9</u>
• Presidio sanitario aziendale covid-19	pag.	<u>9</u>
• Gestione di una persona sintomatica	pag.	<u>9</u>
• Caso di persona positiva a covid-19	pag.	<u>9</u>
• Informazione e formazione	pag.	<u>10</u>
• Sorveglianza sanitaria	pag.	<u>10</u>
• Tecnologie per controllo	pag.	<u>10</u>
• Luoghi di lavoro	pag.	<u>11</u>
• Accessi	pag.	<u>11</u>
• Locali per il presidio sanitario covid 19	pag.	<u>12</u>
• Percorsi pedonali	pag.	<u>12</u>
• Servizi igienici	pag.	<u>12</u>
• Uffici	pag.	<u>13</u>
• Modalità d'accesso dei fornitori esterni	pag.	<u>13</u>
• Impianti	pag.	<u>13</u>
• Processi produttivi	pag.	<u>15</u>
• Lavoratori	pag.	<u>15</u>
• Misure del protocollo luoghi di lavoro	pag.	<u>16</u>
• Informazione	pag.	<u>16</u>
• Informazione ai lavoratori e a chiunque entri in azienda	pag.	<u>16</u>
• Contenuto dell'informazione ai lavoratori e a chiunque entri in azienda	pag.	<u>17</u>
• Informazione ai lavoratori per mansione e contesto lavorativo	pag.	<u>17</u>
• Modalità di ingresso in azienda	pag.	<u>17</u>
• Controllo della temperatura corporea	pag.	<u>17</u>
• Informazione sulla preclusione dell'accesso	pag.	<u>17</u>
• Persona positiva a covid 19: certificazione di avvenuta negativizzazione	pag.	<u>17</u>
• Modalità di accesso dei fornitori esterni	pag.	<u>18</u>
• Procedure di ingresso, transito e uscita fornitori	pag.	<u>18</u>
• Pulizia e sanificazione	pag.	<u>18</u>
• Pulizia giornaliera e sanificazione periodica dei locali	pag.	<u>18</u>
• Persona positiva a covid-19: pulizia e sanificazione	pag.	<u>18</u>
• Pulizia e sanificazione di tastiere, schermi touch, mouse	pag.	<u>18</u>
• Imprese addette alla pulizia e sanificazione	pag.	<u>18</u>
• Ammortizzatori sociali per interventi particolari/periodici di pulizia	pag.	<u>18</u>
• Pulizia e sanificazione per riapertura azienda	pag.	<u>18</u>
• Precauzioni igieniche personali	pag.	<u>18</u>
• Obbligo precauzioni igieniche personali	pag.	<u>18</u>
• Messa a disposizione detergenti per mani	pag.	<u>18</u>
• Dispositivi di protezione individuale	pag.	<u>19</u>

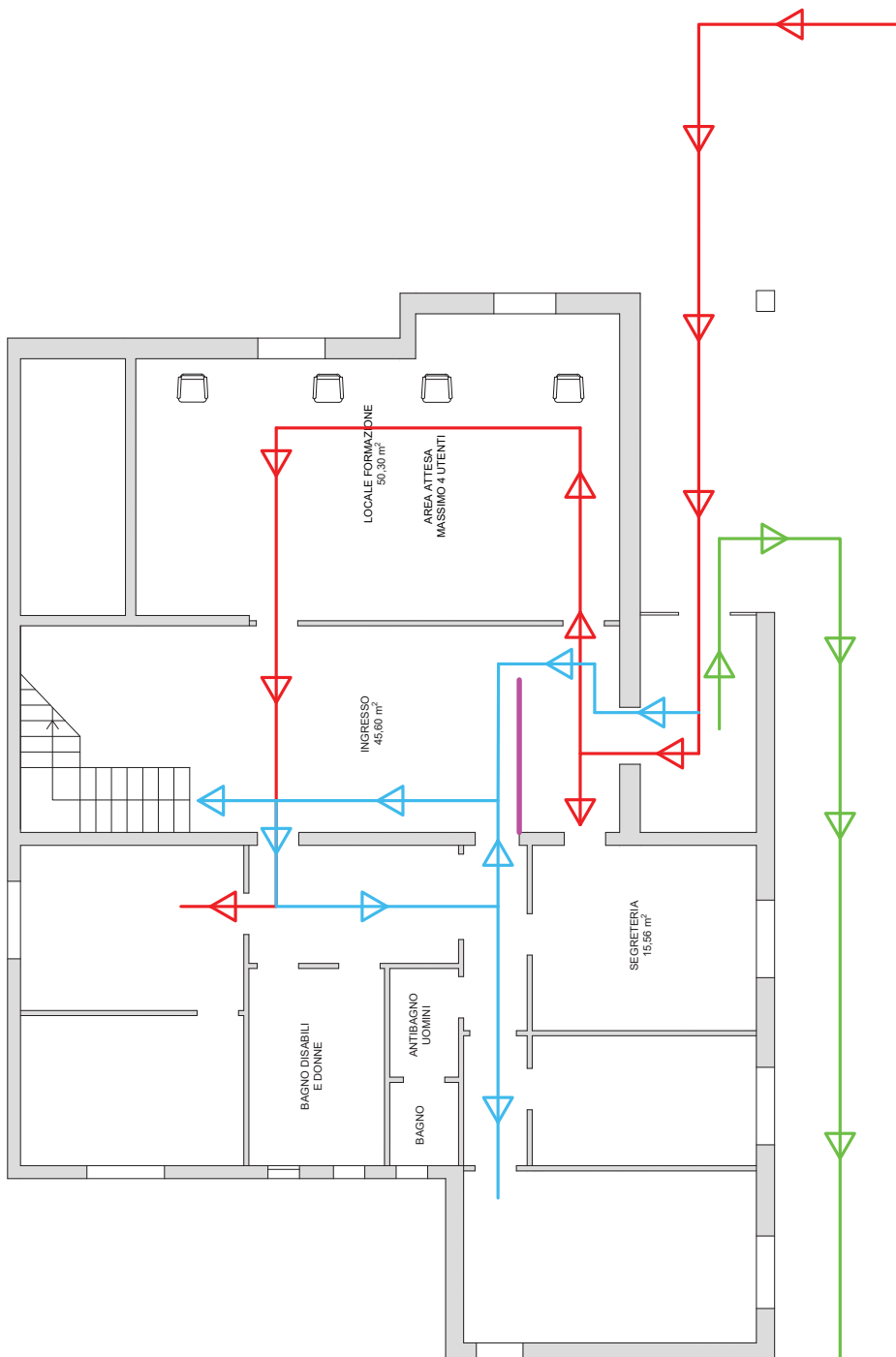
•	Obbligo dei dispositivi di protezione individuale	pag.	<u>19</u>
•	Uso della mascherina negli spazi comuni	pag.	<u>19</u>
•	Spostamenti interni, riunioni, eventi interni e formazione	pag.	<u>19</u>
•	Limitazione degli spostamenti in azienda	pag.	<u>19</u>
•	Divieto delle riunioni in presenza	pag.	<u>19</u>
•	Sospensione formazione in aula e attivazione formazione a distanza	pag.	<u>19</u>
•	Deroga al mancato aggiornamento della formazione	pag.	<u>19</u>
•	Gestione di una persona sintomatica	pag.	<u>20</u>
•	Isolamento persona sintomatica presente in azienda	pag.	<u>20</u>
•	Persona positiva a covid 19: definizione dei contatti stretti	pag.	<u>20</u>
•	Sorveglianza sanitaria - medico competente - rls	pag.	<u>20</u>
•	Prosecuzione della sorveglianza sanitaria	pag.	<u>20</u>
•	Medico competente: collaborazione sulle misure anticontagio	pag.	<u>20</u>
•	Medico competente: identificazione dei soggetti fragili alla ripresa delle attività	pag.	<u>20</u>
•	Persona positiva a covid-19: procedura di reintegro	pag.	<u>21</u>
•	Aggiornamento del protocollo di regolamentazione	pag.	<u>21</u>
•	Protocollo di regolamentazione: costituzione del comitato aziendale	pag.	<u>21</u>
•	Protocollo di regolamentazione: costituzione del comitato territoriale	pag.	<u>21</u>
	Elenco dei segnali	pag.	<u>22</u>
	Conclusioni generali	pag.	<u>32</u>

Sora, 04/05/2020

Firma



“Aipes”
Indirizzo sede legale ed amministrativa:
Via Gabriele D'Annunzio, 17
03039 Sora (FR)
Presidente Dott. Ottaviani Maurizio Loreto



Legenda

- Percorso utenti
- Percorso personale interno
- Percorso di uscita
- Barriera mobile

ELABORATO PLANIMETRICO

PERCORSI PEDONALI INTERNI
Planimetria piano terra - Scala 1:100

OGGETTO: Attestazione dell'avvenuta informazione e formazione sul significato della segnaletica di sicurezza come da Piano anti-contagio COVID-19

Il sottoscritto....., in qualità di datore di lavoro della azienda in intestazione, con la presente

DICHIARA

di aver provveduto ai sensi dell'art. 164 del D.Lgs. 9 aprile 2008, n. 81 e s.m.i., a fornire ai soggetti sottoelencati, adeguato addestramento, per prevenire l'eventuale contagio da **esposizione a SARS-CoV-2**, sui seguenti argomenti:

Segnaletica di sicurezza

- 1) Informazione su tutte le misure da adottare riguardo alla segnaletica di sicurezza impiegata all'interno dell'impresa ovvero dell'unità produttiva.
- 2) Formazione, in particolare sotto forma di istruzioni precise, sul significato della segnaletica di sicurezza, soprattutto quando questa implica l'uso di gesti o di parole, nonché i comportamenti generali e specifici da seguire.

Si precisa che l'incontro è avvenuto in data

Sora, lì/...../.....

Aipes - Consorzio per il servizio alla persona

AUTODICHIARAZIONE DI ANAMNESI PERSONALE

(AI SENSI DEGLI ARTT. 46 E 47 D.P.R. N. 445/2000)

Nome _____ Cognome _____

Codice fiscale _____ Tel. (cellulare) _____

Dipendente dell'azienda _____

Nato a _____ il _____ e residente in _____

Via/piazza _____ N _____

Consapevole delle conseguenze penali previste in caso di dichiarazioni mendaci a pubblico ufficiale (art.495 del Codice Penale)

DICHIARA SOTTO LA PROPRIA RESPONSABILITÀ

- di non essere sottoposto alla misura della quarantena ovvero di non essere risultato positivo al COVID19

ed inoltre:**Ha avuto una delle seguenti esposizioni negli ultimi 14 giorni?**

- Stretto contatto (faccia a faccia) o nello stesso ambiente chiuso con un caso sospetto o confermato Di COVID 19 senza utilizzo di DPI?

SI	
NO	

- Assistenza a caso sospetto o confermato di COVID-19 senza utilizzo di DPI?

SI	
NO	

Ha avuto uno dei seguenti sintomi?

- Tosse

SI	
NO	

- Dispnea

SI	
NO	

- Disturbi gastrointestinali

SI		(5-6 o più scariche diarroiche)
NO		

- Febbre

SI	
NO	

04/05/2020

Firma del lavoratore

Se ci sono uno o più SI al Punto 1 ->**Avviare le procedure per l'effettuazione del Tampone COVID19.**Se ci sono uno o più SI ai Punti 1 e 2 ->**Il soggetto deve praticare tampone COVID19 ed essere avviato ad isolamento domiciliare con sorveglianza attiva da parte del SEP competente in attesa di risultato diagnostico.**

AUTODICHIARAZIONI DEL LAVORATORE

(AI SENSI DEGLI ARTT. 46 E 47 D.P.R. N. 445/2000)

Nome _____ Cognome _____
Codice fiscale _____ Tel. (cellulare) _____
Dipendente dell'azienda _____
Nato a _____ il _____ e residente in _____
Via/piazza _____ N _____

Consapevole delle conseguenze penali previste in caso di dichiarazioni mendaci a pubblico ufficiale (art.495 del Codice Penale)

DICHIARA SOTTO LA PROPRIA RESPONSABILITÀ

Di aver ben compreso quanto riportato nel **Piano anti-contagio COVID-19** in data/...../....., allegato all'aggiornamento del DVR e di rispettare in modo rigoroso quanto in esso rispettato. A tal proposito comunicherà al datore di lavoro eventuali situazioni quali:

- essere a conoscenza di essere entrato in contatto con persone positive al COVID-19 negli ultimi 14 giorni;
- di aver febbre o altri sintomi (tosse, mal di gola, bruciore agli occhi, dolori diffusi, affanno, astenia, ecc.);
- che altri membri della sua famiglia presentano sintomatologie di cui al punto precedente;

DICHIARA INOLTRE

- di essere stato **informato dal datore di lavoro sui rischi del COVID**;
- di aver ricevuto materiale informativo a mezzo _____ in data _____;
- di impegnarsi nei prossimi giorni a **controllare e registrare la temperatura corporea** due volte al giorno (mattina e sera) **prima** di recarsi al lavoro ed al **ritorno** a casa;
- di impegnarsi a non frequentare luoghi chiusi ed affollati, evitando la partecipazione a riunioni;
- di mantenere, per quanto possibile, una distanza superiore ad un metro con le altre persone;
- in caso di permanenza prolungata in una stanza o un ambiente chiuso con altre persone di mantenere una distanza superiore a 2 metri, tenendo la finestra aperta o indossando una mascherina protettiva e guanti;

DICHIARA INFINE

- che per le attività nel luogo di lavoro, laddove è inevitabile la distanza ravvicinata con altra persona, indosserà la mascherina fornita dal Datore di Lavoro;
- che laverà le mani con soluzione idroalcolica all'ingresso del luogo di lavoro, prima e dopo le pause pranzo e all'ingresso o all'uscita dei servizi igienici con le soluzioni fornite dal Datore di Lavoro;
- che si assicurerà che le attrezzature del luogo di lavoro, siano igienizzate, nel caso siano utilizzate da più persone, ogni volta, prima e dopo il loro utilizzo con apposita soluzione idroalcolica;
- che si assicurerà che i servizi igienici siano igienizzati prima di essere utilizzati.

...../...../.....

Firma del Lavoratore